

01. UEL-PR

Observe a imagem e responda



Mestre Vitalino. *Vaquejada*, 1961. Cerâmica policromada. 27,5 x 9 x 22 cm. Museu do Homem do Nordeste (Recife-PE).

Tomando como referência a figura e os conhecimentos sobre arte e cultura, considere as afirmações e assinale a alternativa correta.

O artesanato é um tipo de trabalho manual realizado por um profissional, o artesão, que detém o conhecimento técnico necessário para, por meio de sua habilidade manual e com suas ferramentas, transformar uma matéria-prima em um produto acabado. O artesão é aquele que produz objetos pertencentes à chamada cultura popular.

Contrapondo-se ao artesanato, a arte de natureza erudita dedica-se à produção de obras únicas e exige que seu criador tenha conhecimento estético mais apurado

I. Mestre Vitalino notabilizou-se por obras inspiradas nas crenças populares do meio rural e urbano e no interior do sertão nordestino.

II. A obra em questão refere-se a uma escultura realizada com argila



primeira
estrela
nática



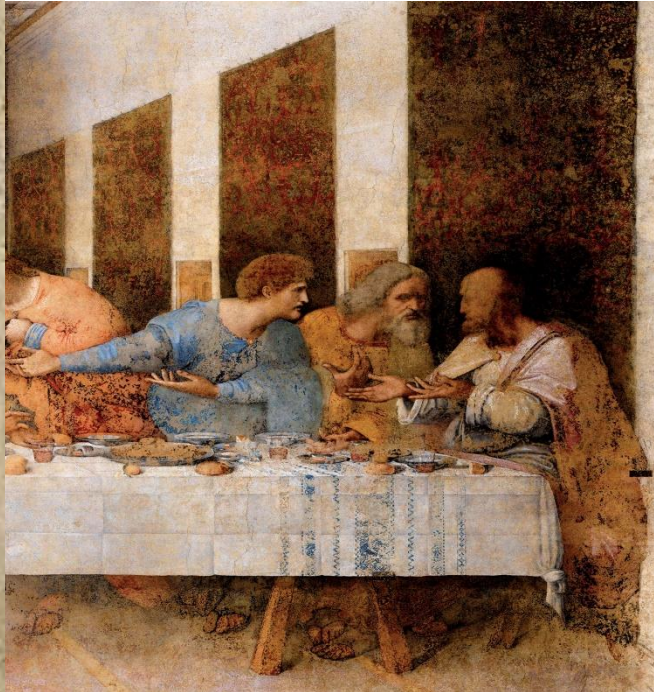
04. Em esse tipo de arte, a linguagem é destituída de caráter decorativo, podendo também servir a outros fins sociais e políticos. Os sentimentos expressos são os mais diversos, desde a busca do sublime até a crítica social.



useus. A arte erudita é decorativa, podendo também servir a outros fins religiosos, simbólicos, políticos, econômicos, etc. O homem à reflexão e à crítica social.



PORTO ALEGRE



O texto aponta para uma discussão antiga e recorrente sobre o que é arte. Artesanato é arte ou não? De acordo com uma tendência inclusiva sobre a relação entre arte e educação,

- a.** o artesanato é algo do passado e tem sua sobrevivência fadada à extinção por se tratar de trabalho estático, produzido por poucos.
- b.** os artistas populares não têm capacidade de pensar e conceber a arte intelectual, visto que muitos deles sequer dominam a leitura.
- c.** o artista popular e o artesão, portadores de saber cultural, têm a capacidade de exprimir, em seus trabalhos, determinada formação cultural.
- d.** os artistas populares produzem suas obras pautados em normas técnicas e educacionais rígidas, aprendidas em escolas preparatórias.
- e.** o artesanato tem seu sentido limitado à região em que está inserido como uma produção particular, sem expansão de seu caráter cultural.

06. UEL-PR

Leia o texto e responda

Generalizando,
a produção retira do
original. Na medida

Walter Benjamin (1892-1940)

“A obra de arte na época de suas técnicas de reprodução” (1935)

- A reprodução tecnológica retirou da população a possibilidade da experiência original
- Perda da “aura” – tradição, história, detalhes, proximidade com o autor...



Sobre a reprodutibilidade técnica, assinale a alternativa correta.

- a. A atualização constante dos objetos é o primeiro passo para a instauração de uma teoria materialista revolucionária da arte na era da reprodutibilidade técnica, pois tal atualização libera as forças do entendimento e da imaginação.
- b. A fotografia e o cinema, obras reproduzidas tecnicamente, operam em registros de criação similares às formas tradicionais de arte, pois a criação artística resulta indistintamente da pulsão criativa genial
- c. Ao homogeneizar os objetos pela reprodução massiva, a técnica destrói os traços materiais e históricos característicos e únicos que permitem vincular uma obra de arte à tradição.
- d. Embora a reprodução técnica afete alguns elementos que compõem a obra de arte, ainda assim, os mais fundamentais e característicos, facilmente identificáveis, como a “aura”, permanecem intocados.
- e. O que torna a obra de arte única, na era das técnicas de reprodução, e o que permite o estabelecimento do seu vínculo com a tradição, depende do modo como ela é recebida por especialistas, artistas e pelo público em geral.

ARTE GREGA

31. UFMS

Sobre a arte grega, assinale a alternativa correta.

- a. A escultura representa os mais baixos estilos e estéticos já atingidos pelo homem.
- b. As pinturas dos vasos representavam pessoas mortas.
- c. No Período Arcaico, os gregos começaram a esculpir, em mármore, grandes figuras de homens.
- d. A característica mais evidente dos templos é a assimetria entre o pórtico de entrada e as janelas.
- e. Os principais monumentos da arquitetura são os templos, as praças e os aquedutos.

No período arcaico, os gregos esculpiram grandes figuras humanas, em mármore, rígidas e simétricas, em rigorosa posição frontal, distribuindo o peso do corpo uniformemente sobre as duas pernas, remetendo à influência exercida pela estética egípcia. Essas estátuas eram chamadas kouros e koré, que designam, respectivamente, as figuras masculina e feminina.

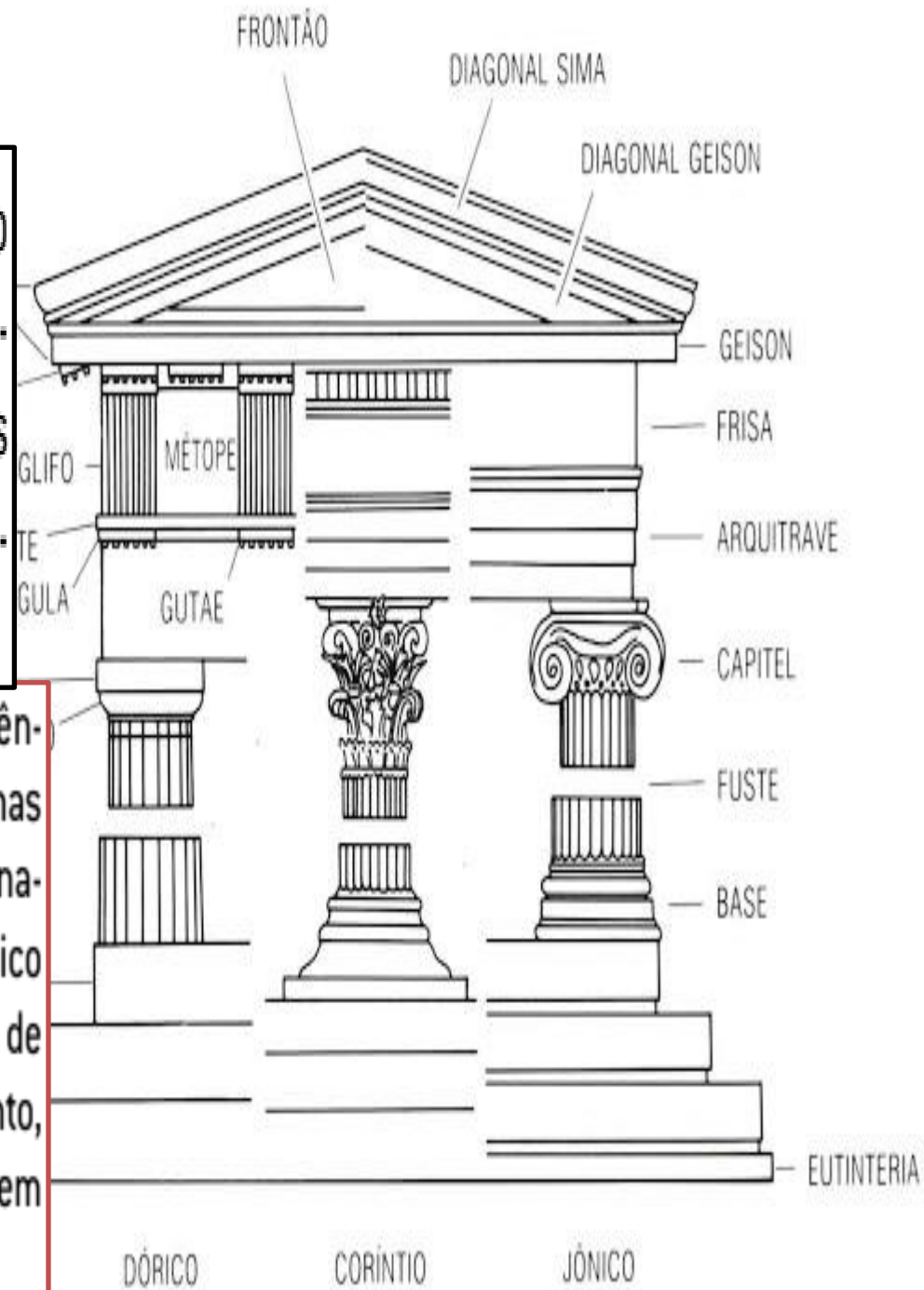
PAOLO E FEDERICO MANUSARDI/ELECTA/
MONDADORI PORTFOLIO/GETTY IMAGES



Vaso grego de forma cratera.

No **período clássico** (séculos VI e V a.C.), o artista grego passou a preocupar-se com o movimento das figuras, motivo pelo qual começa a usar o bronze que, além de mais resistente que o mármore, permitia dar a sensação de movimento à figura, sem o risco de se quebrar.

No **período helenístico**, nota-se uma crescente tendência ao naturalismo, pois a representação de figuras humanas tentava traduzir suas emoções e seu estado de espírito naquele momento. Outra característica do período helenístico foi a representação de conjuntos escultóricos compostos de diversas figuras humanas que sugeriam ação e movimento, apresentando beleza por todos os ângulos em que fossem observadas.



No **período arcaico**, os gregos esculpiram grandes figuras humanas, em mármore, rígidas e simétricas, em rigorosa posição frontal, distribuindo o peso do corpo uniformemente sobre as duas pernas, remetendo à influência exercida pela estética egípcia. Essas estátuas eram chamadas kouros e koré, que designam, respectivamente, as figuras masculina e feminina.

32. UFMS

Sobre a arte grega, assinale a alternativa **incorreta**.

- a. Um dos principais exemplos da arquitetura grega é o Partenon, templo da deusa grega Atena, construído no século V a.C.
- b. A arte grega liga-se à inteligência.
- c. As pinturas dos vasos representavam pessoas em suas atividades diárias e cenas da mitologia.
- d. A escultória grega representa os mais altos padrões já atingidos pelo homem.
- e. A grande conquista da escultura do período helenístico foi a representação de figuras humanas geometrizadas.



A Vênus de Milo, escultura grega que representa a deusa do amor sexual e da beleza física Afrodite, data de cerca de 130 a.C. Sua autoria é atribuída a Alexandros de Antioquia, embora não haja comprovação disso. A escultura foi encontrada por um camponês, no ano de 1820, em uma ilha do Mar Egeu, sendo mais tarde presenteada ao rei Luís XVIII, que posteriormente a doou ao Museu do Louvre, em Paris, onde está hoje.



- Busca da Beleza Física
- Representação do corpo humano
- Naturalismo e idealismo das formas
- Movimentos e detalhes
- Volume e simetria
- Perspectiva e proporcionalidade
- Temas mitológicos

dos corpos. Um exemplo é a escultura de mármore, "*Laocoonte e seus filhos*".

Cópia Romana de O soldado gálata e sua mulher. O original grego data do século III a.C.



Museo Nazionale Romano-Palazzo Altemps

BELEZA E DRAMATICIDADE

Sobre as Esculturas



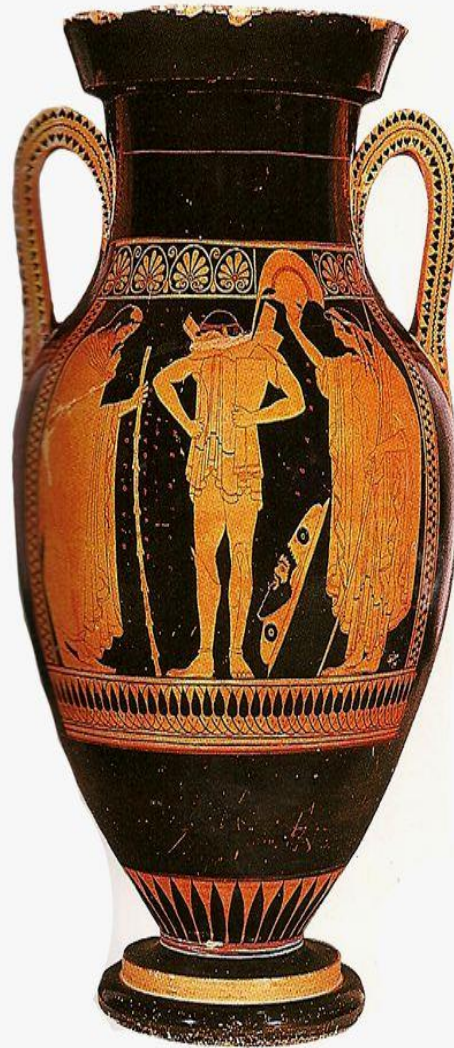
Templo grego Erecteion, em Atenas. As cariátides são colunas de sustentação em forma de figuras femininas, utilizadas em algumas obras arquitetônicas gregas.

Pintura

A pintura grega teve caráter



Aquiles e Ajax jogando damas (Exéquias 530 a.C)



A despedida do guerreiro
(510-500 a.C.) - Eutimides

Algumas perguntas:

1. Qual a importância da escultura: Discóbolo de Miron?
2. Cite algumas características que diferenciam a ordem Dórica da ordem Jônica?
3. Hoje em dia temos uma ideia de templo. Na época dos gregos, que ideia eles tinham dos templos?
4. Além da inversão das cores, a pintura A despedida do guerreiro, apresenta uma inovação. Descreva-a e explique o porquê de sua importância?
5. Qual foi a grande mudança trazida pela escultura do período helenístico?

ARISTÓTELES

Tradução e notas
Edson Bini



POÉTICA

edipro

TEORIA DO TEATRO:

- 3 NARRATIVAS: ÉPOPEIA ,
COMÉDIA, TRAGÉDIA. (sem o
improviso)

O TEXTO POÉTICO (Unidade): COMO
IMITAÇÃO da EMOÇÃO

- Trágico (horror)
- Cômico (desarmonia)



MARE

MEDITERRA

ITALIA

ANNO STATVS
DIGNA ET EX PRO

ARTE ROMANA: Uma herança grega e etrusca

1. IDEAL DE BELEZA
2. GRANDEZA
3. PRAGMATISMO -
REALIDADE







Doríforo de Policleto (440 aC)



Augusto de Prima Porta (19 aC, Vaticano)

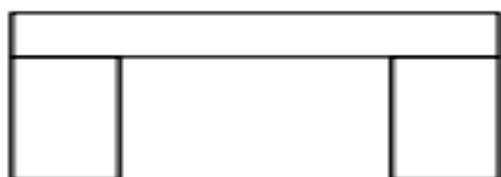


PASSAGEM SOB ARCO
ETRUSCO EM VOLTERA, ITALIA

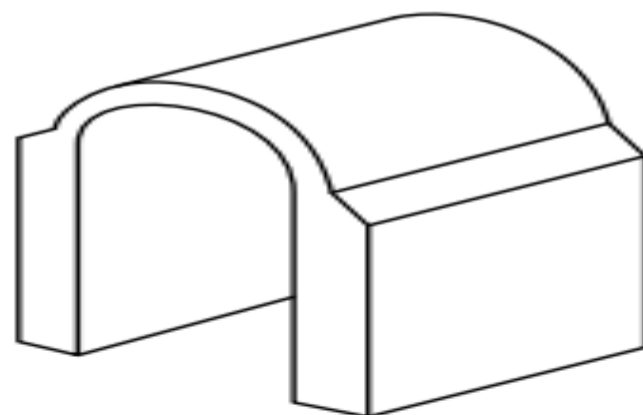


Sarcófago dos Esposos (+ - 520 aC)

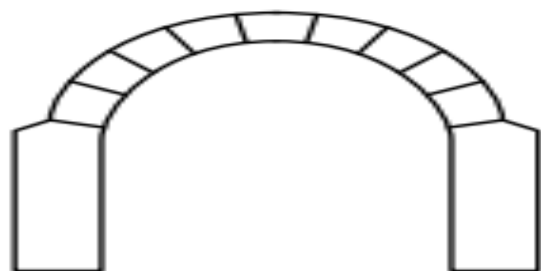




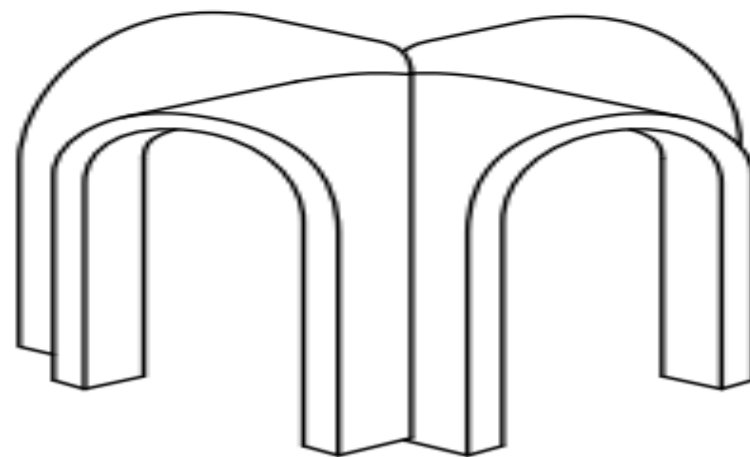
Pilar e dintel



Abóbada cilíndrica



Arco



Abóbada de arestas

PINTURAS



ATIVIDADES COTIDIANAS
PESSOAS COMUNS
MOVIMENTO

Mosaico de
Alexandre (I aC),
Nápole



Egípcios

1. Religiosidade
2. Crença em vida após a morte, vida mais importante que a terrena
3. Obsessão pela Imortalidade

Pirâmide – túmulo destinado ao faraó.

Mastaba – túmulo em formato trapezoidal que abrigava

os representantes da nobreza e

Hipogeu – túmulo destinado

Próximas às entradas das pirâmides possui a Esfinge que com o corpo de leão representa a força e com a cabeça humana a sabedoria





CARACTERIZAÇÃO ESTÉTICA DA ARQUITETURA:

- Conservação e Solidez
- Perpetuidade
- Regularidade Geométrica
- Apropriação de elementos da natureza
- Enigmabilidade e Inaccessibilidade



Escultura

Com a necessidade de imprimir na pedra a ilusão da imortalidade para atender a propósitos religiosos, a escultura egípcia procurou transmitir uma atitude serena, desvinculada de qualquer sinal de emoção.



O busto de Nefertiti é um busto feito de calcário com cerca de 3400 anos de idade, retratando Nefertiti, a Grande Esposa Real do faraó egípcio Aquenáton, uma das obras de arte mais imitadas do Antigo Egito.

Pintura



ESCRITAS E SEUS TIPOS

- hieroglífica – considerada uma escrita sagrada;
- hierática – uma escrita mais simples, utilizada pela nobreza e pelos sacerdotes;
- demótica – uma escrita popular.

